



Sociedad Chilena de Software y Servicios A.G.

Soluciones para un mundo global

Derechos Reservados

Visítenos en www.gechs.cl



TEMARIO

Organización - Historia ▶

Actividades Actuales ▶

Diagnóstico de la Industria ▶

Derechos Reservados

Visítenos en www.gechs.cl

Organización

Asociación de empresas que busca servir como catalizador del desarrollo de la industria nacional de software y servicios.

Nace bajo el alero de ACTI en los inicios de 1990 con el nombre de Comité de Empresas Exportadoras de Software, para crear un espacio para la discusión sobre los problemas del Sector y para coordinar esfuerzos comunes.

En junio del 2002 se crea la asociación, generando directorio con la participación de INTEC, MICROSOFT, ACTI.

Junio 2002 : 14 empresas; Diciembre 2002: 35 Empresas

Historia

- 1994 se inicia proyecto de Certificación de Calidad ISO9000, para 9 empresas, 2 de ellas completaron su certificación en 1996).
- 1994-1995 se desarrollan misiones comerciales a Colombia, Ecuador, México, Perú y Venezuela. y misiones tecnológicas a la feria Comdex Fall en Las Vegas y CEBIT en Hannover.
- En 1994, cinco empresas participan en la feria de CEBIT Alemania.
- Marzo 1996 visita a Silicon Valley y empresas de tecnología

Historia

1998 - 2001

- Misiones Comerciales a Centro América, Sudamérica, Estados Unidos y México.
- Participación en Feria SIMO de España
- Participación en el primer y segundo foro empresarial Europa-Latinoamérica de T.I. Y Comunicaciones , España y Uruguay.
- Participación en proyecto REDEM con Visita a España
- Inicio programa de puente de negocios en Perú, finalizando con oficina comercial en la ciudad de Lima.
- Misión Tecnológica a Finlandia, Suecia y Reino Unido
- Invitación a Feria SMAU de Italia 2002

Diagnóstico

- Estudio realizado en conjunto entre la **Sociedad Chilena de Software y Servicios A.G.** y la **Corporación de Investigación tecnológica, INTEC-CHILE.**
- Análisis de una encuesta de 42 preguntas realizada a 25 empresas miembros de GECHS, en los ámbitos de:
 - **Productos, servicios y mercados; Procesos; Recursos humanos; e Investigación y Desarrollo.**

Diagnóstico Objetivo

- Recolectar información acerca de las características de las empresas que forman parte de GECHS y que son parte importante de la industria nacional
- Definir un plan estratégico e implementar un plan de trabajo.
- Compartir los antecedentes con otras instituciones
- Generar un mecanismo de constante recolección de información para la mantención de los datos estadísticos

Diagnóstico Características

- El levantamiento de la información se realizó en el período Agosto - Octubre de 2002.
- Los resultados son representativo en el universo de la empresas miembros de la Sociedad Chilena de Software y Servicios A.G. –GECHS (24 empresas).

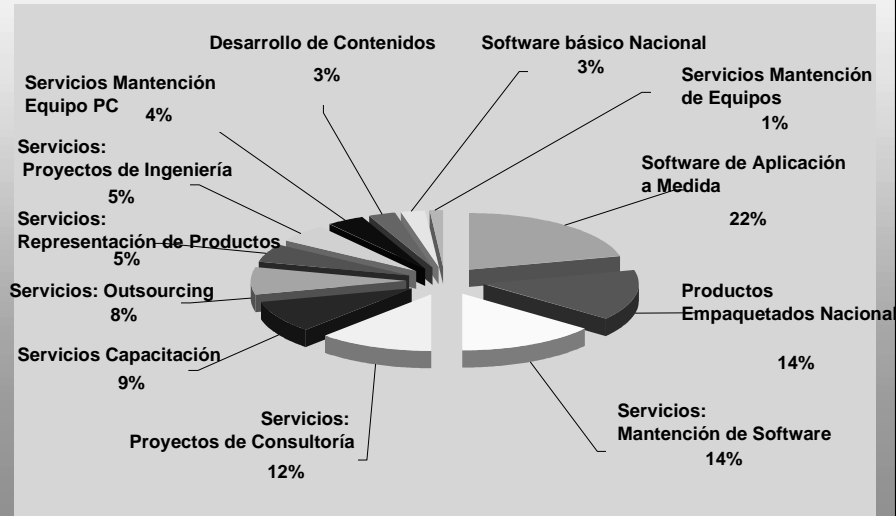
Total de Empresas del GECHS : 35

Total de Empresas Encuestadas : 24

Total de Empleos de las empresas: 1.500 personas

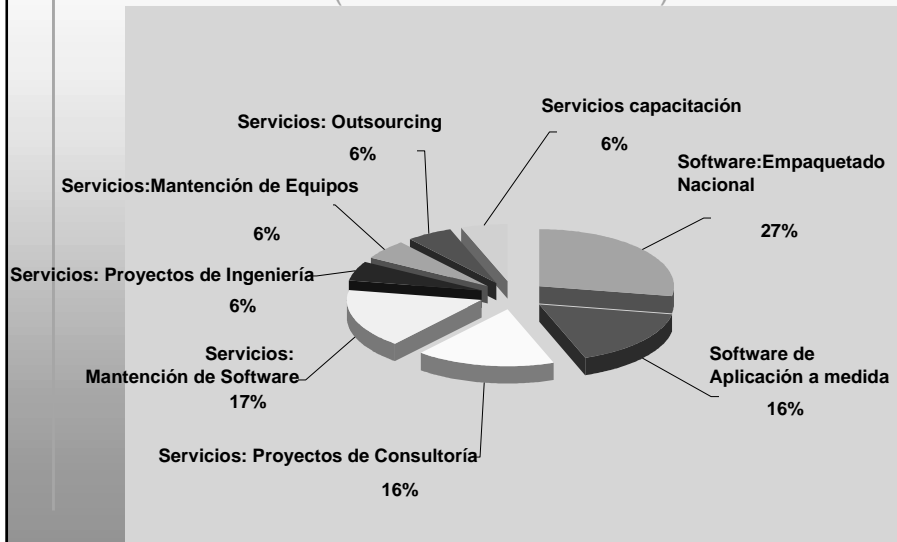
Diagnóstico

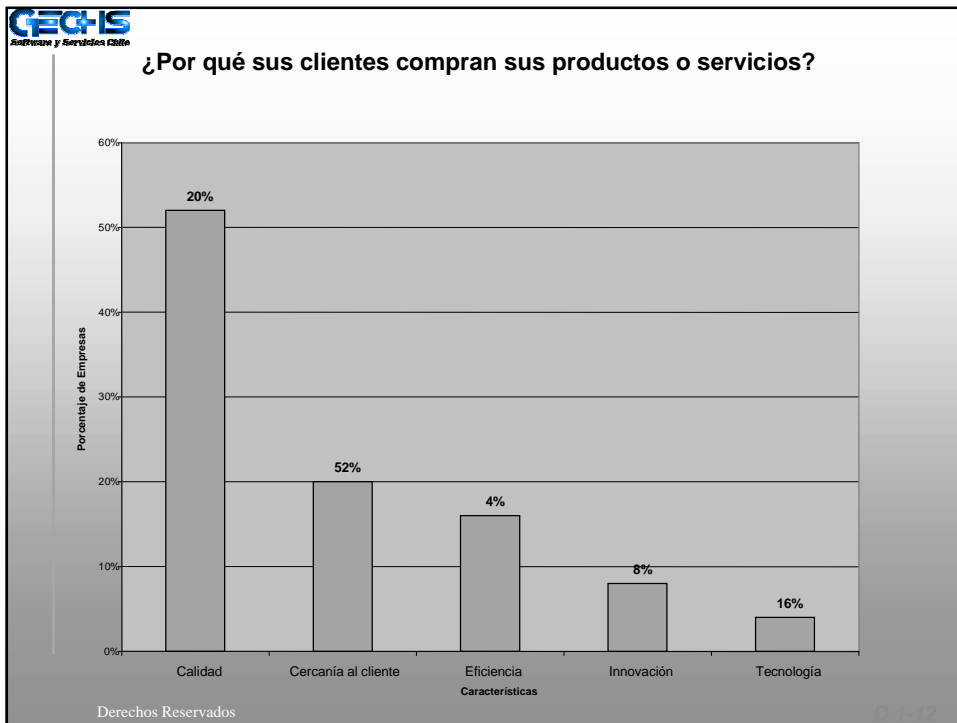
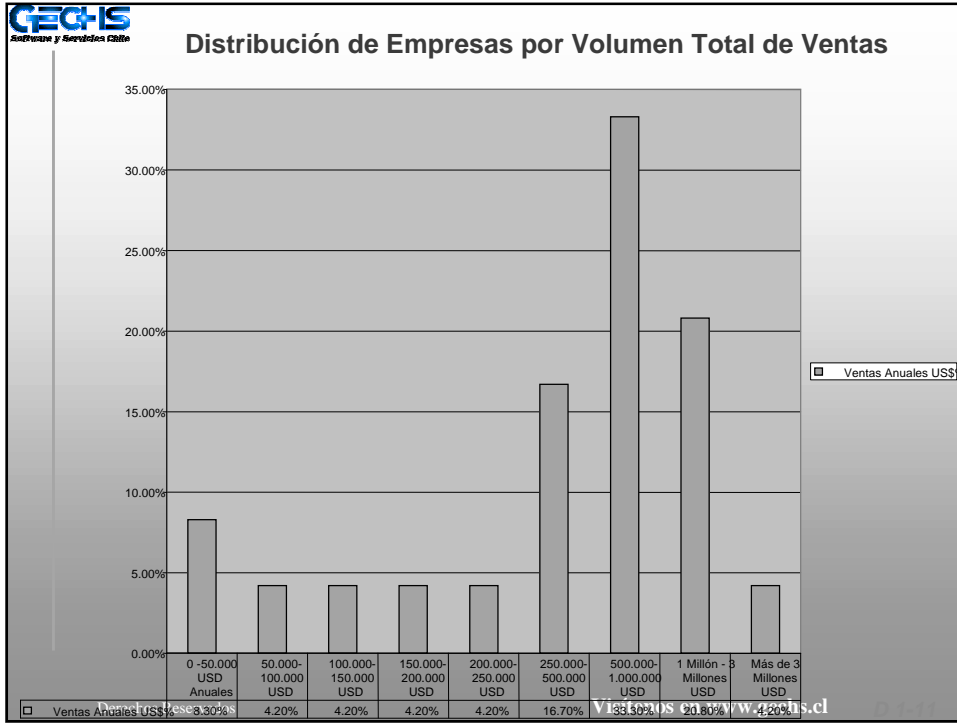
¿Qué es lo que vende o genera sus ingresos?
(Mercado Nacional)



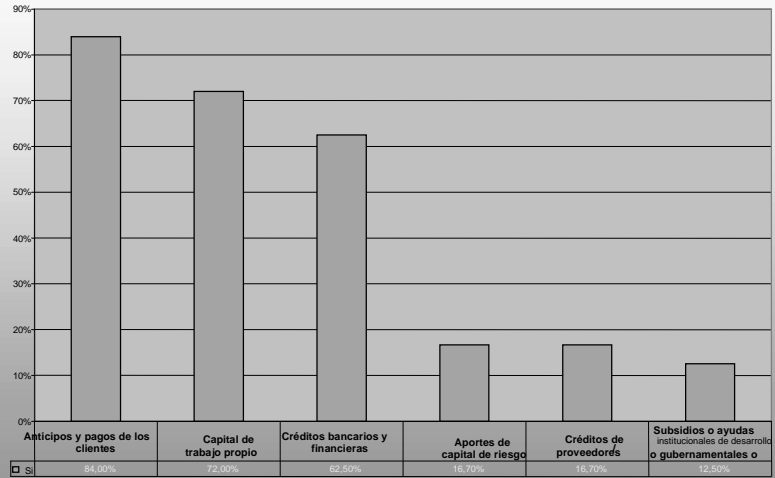
Diagnóstico

¿Qué es lo que vende o genera sus ingresos?
(Mercado Internacional)





Herramientas de Financiamiento Más Utilizadas

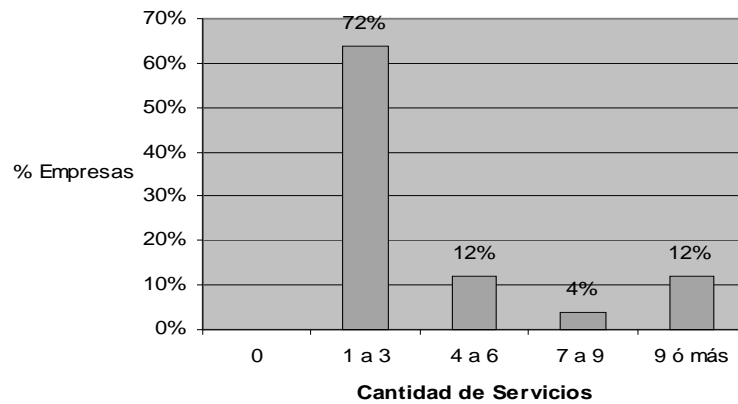


Derechos Reservados

0 1 2 3

Diagnóstico

Cantidad de servicios ofrecidos por las Empresas (Oferta)

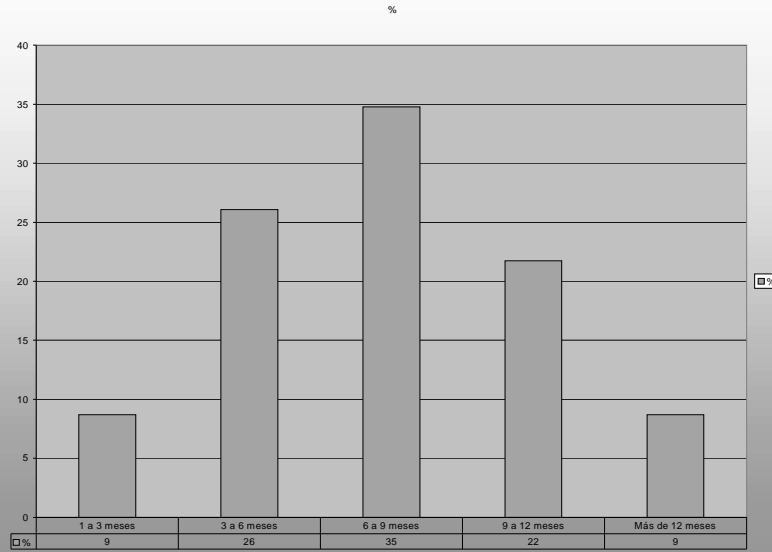


Derechos Reservados

Visítenos en www.gechs.cl

0 1 2 3

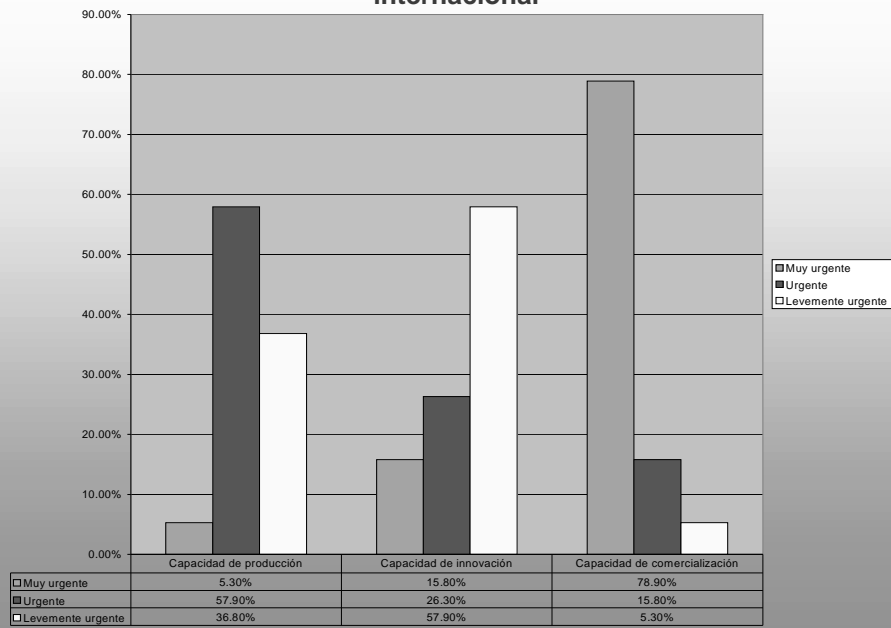
Tiempo Promedio en Liberación de productos al mercado



Derechos Reservados

Visitenos en www.gechs.cl

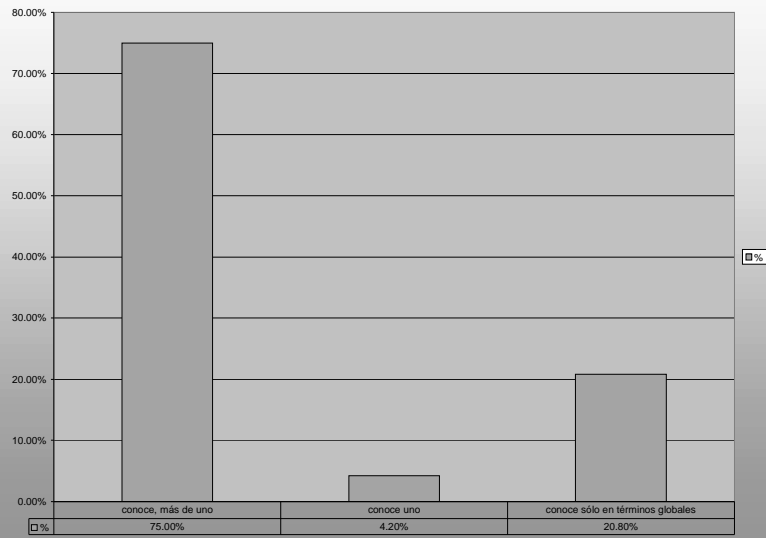
Capacidades a fortalecer para aumentar competitividad internacional



Derechos Reservados

Visitenos en www.gechs.cl

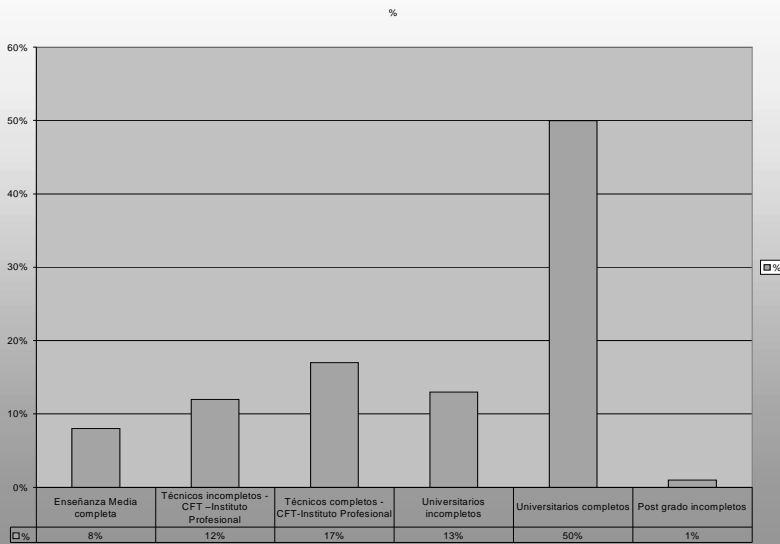
Conocimiento de modelo o método (formal) conducente a mejora de procesos



Derechos Reservados

Visítenos en www.gechs.cl

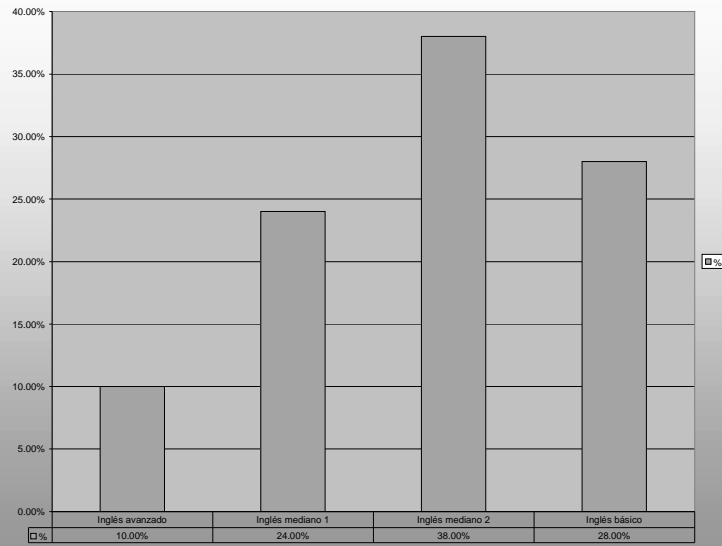
Porcentaje de personas según nivel de estudios



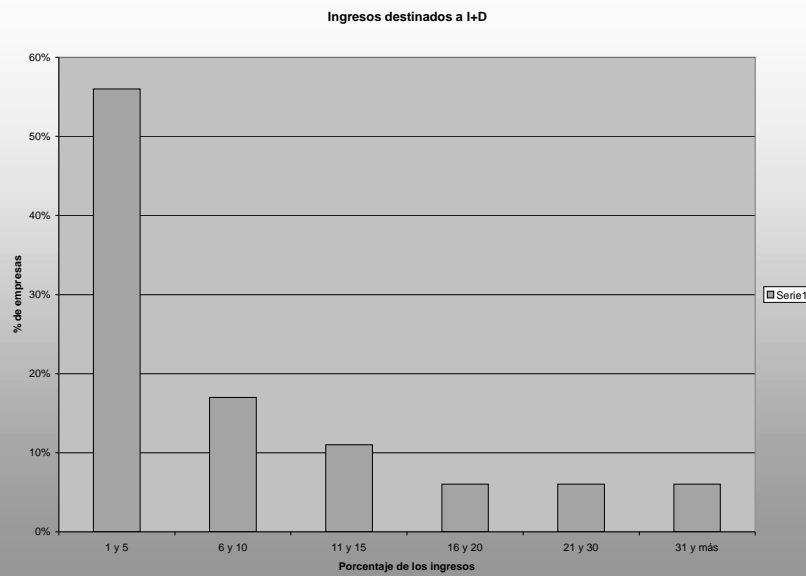
Derechos Reservados

Visítenos en www.gechs.cl

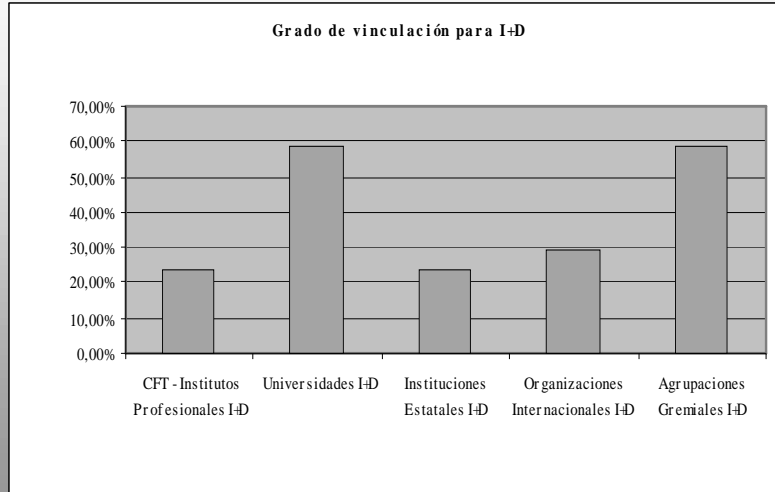
Distribución porcentual de profesionales según nivel de inglés



Porcentaje respecto a ingresos destinados a I+D



Organismos que la empresa utiliza para colaboración I+D (vinculación para la I+D)



CONCLUSIONES

La industria se caracteriza por estar compuesta en su mayoría por empresas que se encuentran en rangos de facturación hasta 1 millón de dólares, que la cantidad de clientes que mantienen durante el año promedia los 30, siendo estos últimos las principales fuentes de financiamiento de las empresas.

En el ámbito de la actualización de conocimientos TI de los recursos humanos, la modalidad preferida para entrenar a las personas es el autoaprendizaje y en segundo lugar los cursos internos-externos.

CONCLUSIONES

Los ingresos de las empresas vienen fuertemente de las ventas de desarrollos a medida. Esto demuestra que nuestro principal destino de ventas es un desarrollo uno a uno, que luego se traduce en un producto empaquetado (segunda preferencia con un 14%) seguido de servicios asociados a la venta de productos.

Un número significativo de empresas posee personal altamente calificado, en su mayoría profesionales universitarios del área de las tecnologías, capaces de realizar procesos de mejoramiento continuo de la calidad de sus productos. Estos profesionales, han logrado un incremento promedio de un 80% en la calidad de sus productos; sin embargo esta mejora en la calidad ha significado un crecimiento en la venta, a sólo el 20% de dichas las empresas.

CONCLUSIONES

En respuesta a la pregunta ... ¿Cuántos profesionales de su empresa tienen calificación técnica para un trabajo de mejoramiento en los procesos de comercialización del software que producen?

La respuesta fue, en el 100% de los casos; "Ninguno, necesitamos ayuda externa"



Gracias....

www.GECHS.cl

Derechos Reservados

© 1995